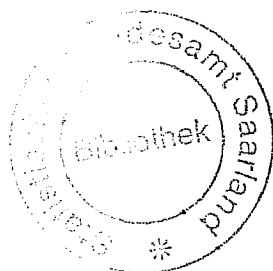
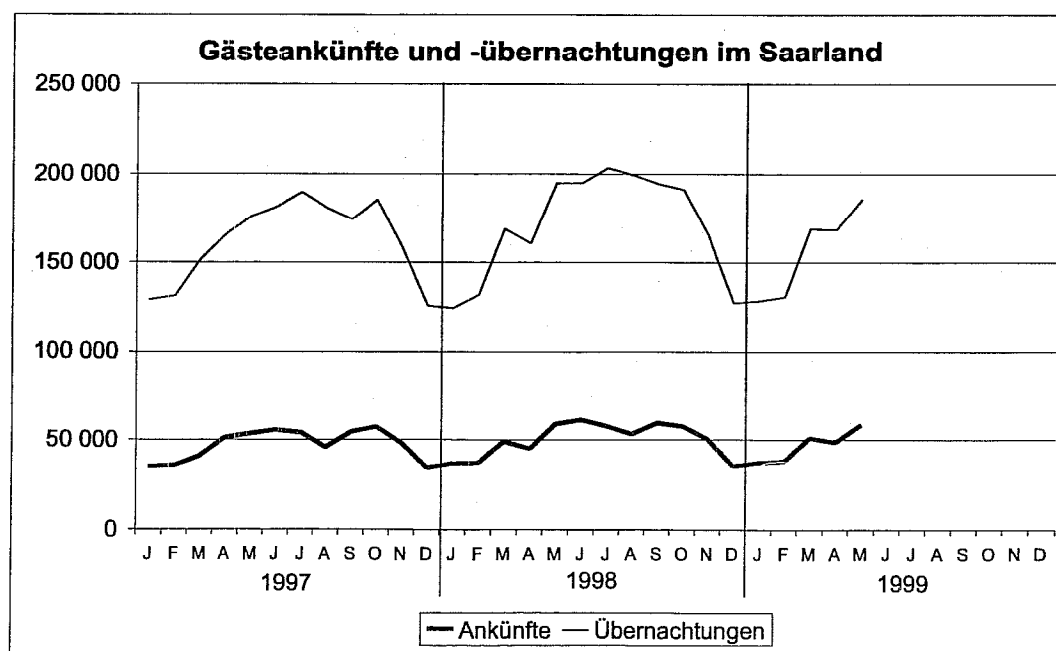


## Statistische Berichte



G IV 1 - m 5/99

### Fremdenverkehr im Mai 1999



Ausgegeben im August 1999

Einzelpreis: 5,00 DM

*Nachdruck, auch auszugsweise, nur mit Quellenangabe gestattet!*

## Vorbemerkungen

Rechtsgrundlage für diese Bundesstatistik ist das Gesetz über die Statistik der Beherbergung im Reiseverkehr (Beherbergungsstatistikgesetz - BeherbStatG) vom 14. Juli 1980, BGBl. S. 953. Danach sind alle Beherbergungsstätten berichtspflichtig, die "nach Einrichtung und Zweckbestimmung dazu dienen, mehr als acht Gäste gleichzeitig vorübergehend zu beherbergen". Zum Berichtskreis zählen sowohl gewerblich als auch nicht gewerblich betriebene Unterkunftsstätten, und zwar unabhängig davon, ob die Beherbergung Hauptzweck (z. B. bei Hotels, Gasthöfen, Erholungs- und Ferienhäusern) oder nur Nebenzweck des Betriebes (z. B. bei Heilanstalten, Sanatorien, Schulungsheimen, Gästehäusern) ist; ebenso wenig sieht der Gesetzgeber eine Eingrenzung nach dem Aufenthaltszweck der Gäste vor.

Neben den Inhabern oder Leitern von Beherbergungsbetrieben sind auch die Campingplatzwarte bzw. -inhaber auskunftspflichtig.

### 1. Gästeankünfte und -übernachtungen nach Monaten 1999<sup>\*)</sup>

Monat	Ankünfte			Übernachtungen		
	1999	dagegen 1998	Veränderung gegenüber Vorjahresmonat in %	1999	dagegen 1998	Veränderung gegenüber Vorjahresmonat in %
Januar	37 322	36 897	1,2	128 371	124 037	3,5
Februar	38 266	37 208	2,8	130 832	131 790	-0,7
März	50 997	49 078	3,9	167 588	169 027	-0,9
April	48 859	45 132	8,3	168 598	160 698	4,9
Mai	58 546	58 922	-0,6	185 731	194 619	-4,6
Juni						
Juli						
August						
September						
Oktober						
November						
Dezember						
<b>Januar - Mai</b>	<b>233 990</b>	<b>227 237</b>	<b>3,0</b>	<b>781 120</b>	<b>780 171</b>	<b>0,1</b>

<sup>\*)</sup> Vormonate und Vorjahresmonate enthalten Rückkorrekturen.

### 2. Gästeankünfte und -übernachtungen sowie Aufenthaltsdauer in Beherbergungsstätten nach Betriebsarten im Mai 1999<sup>\*)</sup>

Betriebsart	Ankünfte				Übernachtungen				Durchschnittl. Aufenthaltsdauer in Tagen
	insgesamt	Veränd. gegenüber Vorjahresmonat in %	darunter Auslands-gäste	Veränd. gegenüber Vorjahresmonat in %	insgesamt	Veränd. gegenüber Vorjahresmonat in %	darunter Auslands-gäste	Veränd. gegenüber Vorjahresmonat in %	
Hotels	32 421	1,2	4 892	-7,9	58 477	-6,2	10 275	-17,6	1,8
Gasthöfe	3 752	3,9	296	-20,9	6 423	-10,8	551	-48,4	1,7
Pensionen	2 437	-2,0	208	-44,7	4 719	-10,5	466	-41,4	1,9
Hotels garnis	6 407	0,9	681	-18,3	11 690	-8,8	1 507	-26,8	1,8
<b>Zusammen</b>	<b>45 017</b>	<b>1,2</b>	<b>6 077</b>	<b>-11,9</b>	<b>81 309</b>	<b>-7,2</b>	<b>12 799</b>	<b>-21,9</b>	<b>1,8</b>
Erholungs- u. Ferienheime einschl. Kinder-, Schulungsheime	4 577	-12,7	359	45,9	17 283	-7,2	3 683	11,2	3,8
Ferienhäuser, Ferienwohnungen	206	-22,6	8	-57,9	1 151	-24,5	81	-43,4	5,6
Jugendherbergen und ähnliche Einrichtungen	6 251	0,2	302	0,7	15 408	1,7	1 001	-1,6	2,5
<b>Zusammen</b>	<b>11 034</b>	<b>-6,1</b>	<b>669</b>	<b>18,4</b>	<b>33 842</b>	<b>-4,1</b>	<b>4 765</b>	<b>6,6</b>	<b>3,1</b>
Sanatorien und Kuranstalten	2 495	-7,3	26	30,0	70 580	-1,5	793	**	28,3
<b>BEHERBERGUNGSBETRIEBE INSGESAMT</b>	<b>58 546</b>	<b>-0,6</b>	<b>6 772</b>	<b>-9,5</b>	<b>185 731</b>	<b>-4,6</b>	<b>18 357</b>	<b>-13,6</b>	<b>3,2</b>

<sup>\*)</sup> Nur Betriebe mit neun und mehr Betten, ohne Campingplätze. . Zahlenwert geheimzuhalten, \*\* Veränderungsrate 100 % und mehr.

### 3. Gästeankünfte und -übernachtungen nach Gemeinden im Mai 1999<sup>\*)</sup>

Kreis Gemeinden	Ankünfte				Übernachtungen			
	insgesamt	Veränderung gegenüber Vorjahres- monat in %	darunter Auslands- gäste	Veränderung gegenüber Vorjahres- monat in %	insgesamt	Veränderung gegenüber Vorjahres- monat in %	darunter Auslands- gäste	Veränderung gegenüber Vorjahres- monat in %
<b>Stadtverband Saarbrücken</b>	<b>19 328</b>	<b>0,4</b>	<b>2 619</b>	<b>-28,2</b>	<b>40 412</b>	<b>-3,9</b>	<b>8 125</b>	<b>-19,7</b>
Saarbrücken, Landeshauptstadt	17 304	2,3	2 398	-28,2	33 943	-2,3	7 670	-17,8
Friedrichsthal	-	-	-	-	-	-	-	-
Großrosseln	-	-	-	-	-	-	-	-
Heusweiler	-	-	-	-	-	-	-	-
Kleinblittersdorf	257	-6,2	21	5,0	611	-11,1	63	61,5
Püttlingen	-	-	-	-	-	-	-	-
Quierschied	299	16,3	6	-53,8	2 856	-5,8	46	-6,1
Riegelsberg	-	-	-	-	-	-	-	-
Sulzbach	697	-2,1	76	-39,7	1 382	-8,3	163	-55,6
Völklingen	545	-30,9	76	-9,5	1 108	-19,2	108	16,1
<b>Merzig-Wadern</b>	<b>10 607</b>	<b>4,4</b>	<b>828</b>	<b>-2,5</b>	<b>46 251</b>	<b>-2,2</b>	<b>2 366</b>	<b>12,4</b>
Beckingen	181	-10,8	-	-	423	-27,9	-	-
Losheim am See	1 060	-15,2	95	-42,4	2 515	-24,2	168	-31,1
Merzig, Kreisstadt	939	-17,7	36	5,9	3 036	6,4	89	58,9
Mettlach	3 852	-10,9	414	-4,8	15 824	-5,7	1 267	37,0
Perl	1 127	14,8	60	-13,0	1 920	4,6	83	-50,6
Wadern	453	-10,8	196	51,9	1 544	-13,0	621	1,1
Weiskirchen	2 995	70,7	27	**	20 989	4,3	138	53,3
<b>Neunkirchen</b>	<b>2 665</b>	<b>-5,7</b>	<b>179</b>	<b>73,8</b>	<b>19 616</b>	<b>-2,5</b>	<b>488</b>	<b>54,4</b>
Eppelborn	768	-1,8	63	61,5	3 928	2,3	135	**
Illingen	316	6,8	-	-	5 335	-1,8	-	-
Merchweiler	-	-	-	-	-	-	-	-
Neunkirchen, Kreisstadt	1 119	-5,2	83	72,9	9 450	-2,9	282	64,9
Ottweiler	-	-	-	-	-	-	-	-
Schiffweiler	-	-	-	-	-	-	-	-
Spiesen-Elversberg	-	-	-	-	-	-	-	-
<b>Saarlouis</b>	<b>8 168</b>	<b>4,1</b>	<b>1 174</b>	<b>-0,3</b>	<b>19 478</b>	<b>-18,0</b>	<b>2 008</b>	<b>-53,8</b>
Dillingen, Stadt	855	-14,6	120	-37,5	1 632	-31,6	257	-64,6
Lebach, Stadt	249	39,9	12	-7,7	471	5,1	21	-16,0
Nalbach	-	-	-	-	-	-	-	-
Rödingen-Siersburg	60	-11,8	-	-	128	-19,5	-	-
Saarlouis, Kreisstadt	3 721	15,8	881	21,7	5 821	-24,3	1 415	-42,6
Saarwellingen	-	-	-	-	-	-	-	-
Schmelz	-	-	-	-	-	-	-	-
Schwalbach	421	9,6	20	-56,5	946	-9,4	70	-80,8
Überherrn	933	-20,5	95	-29,6	5 711	-13,2	180	-68,0
Wadgassen	-	-	-	-	-	-	-	-
Wallerfangen	1 625	6,3	26	-31,6	4 111	-4,8	31	-73,3
Bous	53	-25,4	-	-	205	37,6	8	0,0
Ensdorf	-	-	-	-	-	-	-	-
<b>Saarpfalz-Kreis</b>	<b>9 681</b>	<b>-6,1</b>	<b>1 209</b>	<b>22,6</b>	<b>31 841</b>	<b>-4,1</b>	<b>2 744</b>	<b>11,7</b>
Bexbach	1 258	28,9	32	-3,0	2 381	-9,3	58	-26,6
Blieskastel	844	-9,1	15	25,0	14 045	15,9	19	-73,2
Gersheim	-	-	-	-	-	-	-	-
Homburg, Kreisstadt	4 497	0,0	802	50,8	8 512	2,2	1 873	43,5
Kirkel	579	-18,9	50	**	1 538	-50,6	102	**
Mandelbachtal	-	-	-	-	-	-	-	-
St. Ingbert	1 898	-27,5	276	-22,9	3 956	-33,5	634	-28,4
<b>St. Wendel</b>	<b>8 097</b>	<b>-5,1</b>	<b>763</b>	<b>6,6</b>	<b>28 133</b>	<b>-0,3</b>	<b>2 626</b>	<b>37,8</b>
Freisen	-	-	-	-	-	-	-	-
Marpingen	-	-	-	-	-	-	-	-
Namborn	-	-	-	-	-	-	-	-
Nohfelden	2 113	-14,1	357	-13,6	6 118	-4,7	898	-5,3
Nonnweiler	1 467	15,2	132	24,5	4 315	18,5	910	**
Oberthal	1 036	-23,8	-	-	2 763	-26,3	-	-
St. Wendel, Kreisstadt	1 252	-12,6	179	18,5	9 348	-2,0	547	21,6
Tholey	1 798	10,6	74	**	4 220	16,1	146	**
<b>SAARLAND INSGESAMT</b>	<b>58 546</b>	<b>-0,6</b>	<b>6 772</b>	<b>-9,5</b>	<b>185 731</b>	<b>-4,6</b>	<b>18 357</b>	<b>-13,6</b>

<sup>\*)</sup> Ohne Campingplätze. <sup>\*\*</sup> Veränderungsrate 100 % und mehr, - nichts vorhanden (genau null), . Zahlenwert geheimzuhalten, X Aussage nicht sinnvoll.

#### 4. Gästankünfte und -übernachtungen sowie Aufenthaltsdauer in Beherbergungsstätten nach Herkunftsländern und auf Campingplätzen

Beherbergungsstätten Campingplätze Herkunftsland (ständiger Wohnsitz)	Mai 1999						Januar - Mai 1999					
	Ankünfte		Übernachtungen			Durch- schn. Auf- ent- halts- dauer <sup>2)</sup>	Ankünfte		Übernachtungen			Durch- schn. Auf- ent- halts- dauer <sup>2)</sup>
	ins- gesamt	Verän- derung gegen- über Vorj.- monat	ins- gesamt	Verän- derung gegen- über Vorj.- monat	An- teil <sup>1)</sup>		ins- gesamt	Verän- derung gegen- über Vorj.- zeit- raum	ins- gesamt	Verän- derung gegen- über Vorj.- zeit- raum	An- teil <sup>1)</sup>	
	Anzahl	%	Anzahl	%		Tage	Anzahl	%	Anzahl	%		Tage
<b>BEHERBERGUNGSTÄTTEN</b>												
<b>Bundesrepublik Deutschland</b>	<b>51 774</b>	<b>0,6</b>	<b>167 374</b>	<b>- 3,5</b>	<b>90,1</b>	<b>3,2</b>	<b>206 740</b>	<b>3,5</b>	<b>704 749</b>	<b>0,6</b>	<b>90,2</b>	<b>3,4</b>
darunter Saarland	6 249	- 7,2	38 831	- 3,3	20,9	6,2	21 760	0,2	165 007	3,4	21,1	7,6
<b>Europa</b>												
Baltische Staaten	13	- 87,9	19	- 92,8	0,1	1,5	49	- 65,2	232	- 26,3	0,3	4,7
Belgien	310	- 37,4	545	- 37,3	3,0	1,8	2 009	44,1	4 226	71,7	5,5	2,1
Dänemark	49	16,7	115	25,0	0,6	2,3	284	16,4	559	9,6	0,7	2,0
Finnland	45	- 6,2	181	- 7,2	1,0	4,0	151	- 18,4	438	- 32,2	0,6	2,9
Frankreich	1 161	0,1	3 118	16,1	17,0	2,7	4 647	0,2	11 319	5,2	14,8	2,4
Griechenland	39	- 17,0	121	27,4	0,7	3,1	192	0,5	685	- 4,3	0,9	3,6
Großbritannien u. Nordirland	1 077	- 9,2	2 044	- 32,7	11,1	1,9	4 234	0,6	9 733	- 18,2	12,7	2,3
Irland, Republik	41	**	82	41,4	0,4	2,0	168	69,7	513	63,4	0,7	3,1
Island	7	40,0	29	**	0,2	4,1	13	- 18,7	44	91,3	0,1	3,4
Italien	380	- 10,0	1 051	- 9,5	5,7	2,8	1 522	- 17,1	4 344	- 11,6	5,7	2,9
Luxemburg	319	1,9	1 300	29,0	7,1	4,1	949	10,0	4 743	74,2	6,2	5,0
Niederlande	604	- 4,1	1 091	- 34,2	5,9	1,8	2 292	- 4,5	4 421	- 28,4	5,8	1,9
Norwegen	67	52,3	112	- 35,3	0,6	1,7	207	15,6	330	- 41,7	0,4	1,6
Österreich	308	- 32,8	500	- 32,2	2,7	1,6	1 212	- 21,9	2 162	- 26,6	2,8	1,8
Polen	101	- 1,9	322	- 3,9	1,8	3,2	636	13,6	2 452	45,8	3,2	3,9
Portugal	36	**	135	**	0,7	3,8	184	67,3	504	75,0	0,7	2,7
Rußland	92	- 5,2	379	- 5,2	2,1	4,1	404	- 34,1	1 607	- 13,6	2,1	4,0
Schweden	118	20,4	230	40,2	1,3	1,9	464	25,7	1 118	28,7	1,5	2,4
Schweiz	311	- 10,9	588	- 27,8	3,2	1,9	1 143	- 6,0	2 308	- 20,5	3,0	2,0
Spanien	169	- 57,4	404	- 69,2	2,2	2,4	805	- 33,4	2 012	- 54,9	2,6	2,5
Tschechische Republik	104	- 35,0	309	- 22,4	1,7	3,0	439	- 18,6	1 574	24,7	2,1	3,6
Türkei	33	- 5,7	75	- 56,6	0,4	2,3	236	25,5	571	16,1	0,7	2,4
Ungarn	132	73,7	626	94,4	3,4	4,7	406	64,4	1 938	**	2,5	4,8
sonstige europäische Länder	146	- 27,4	732	- 29,6	4,0	5,0	626	9,2	3 436	13,9	4,5	5,5
<b>Zusammen</b>	<b>5 662</b>	<b>- 12,9</b>	<b>14 108</b>	<b>- 17,1</b>	<b>76,9</b>	<b>2,5</b>	<b>23 272</b>	<b>- 1,3</b>	<b>61 269</b>	<b>- 2,2</b>	<b>80,2</b>	<b>2,6</b>
<b>Afrika</b>												
Republik Südafrika	8	- 27,3	15	- 75,8	0,1	1,9	56	- 27,3	307	- 68,0	0,4	5,5
sonstige afrikanische Länder	33	65,0	251	- 3,8	1,4	7,6	110	80,3	1 022	19,3	1,3	9,3
<b>Zusammen</b>	<b>41</b>	<b>32,3</b>	<b>266</b>	<b>- 17,6</b>	<b>1,4</b>	<b>6,5</b>	<b>166</b>	<b>20,3</b>	<b>1 329</b>	<b>- 26,8</b>	<b>1,7</b>	<b>8,0</b>
<b>Asien</b>												
Arabische Golfstaaten	6	**	39	- 26,4	0,2	6,5	41	36,7	182	64,0	0,2	4,4
China VR und Hongkong	53	82,8	724	- 1,5	3,9	13,7	128	17,4	3 110	- 9,6	4,1	24,3
Israel	21	5,0	46	- 14,8	0,3	2,2	77	- 14,4	310	- 22,5	0,4	4,0
Japan	98	- 5,8	406	**	2,2	4,1	403	18,2	1 280	79,8	1,7	3,2
Südkorea	19	90,0	34	- 52,8	0,2	1,8	71	- 27,6	189	- 72,6	0,2	2,7
Taiwan	9	X	16	**	0,1	1,8	43	26,5	117	53,9	0,2	2,7
sonstige asiatische Länder	73	65,9	426	- 22,0	2,3	5,8	196	7,7	1 351	- 18,9	1,8	6,9
<b>Zusammen</b>	<b>279</b>	<b>32,9</b>	<b>1 691</b>	<b>1,6</b>	<b>9,2</b>	<b>6,1</b>	<b>959</b>	<b>8,5</b>	<b>6 539</b>	<b>- 7,8</b>	<b>8,6</b>	<b>6,8</b>
<b>Amerika</b>												
Kanada	44	25,7	158	23,4	0,9	3,6	134	- 2,9	416	- 24,2	0,5	3,1
USA	514	- 0,4	1 633	5,3	8,9	3,2	1 647	- 15,5	4 874	- 10,6	6,4	3,0
Mittelamerika und Karibik	5	- 16,7	5	- 16,7	0,0	1,0	38	15,2	56	- 6,7	0,1	1,5
Brasilien	27	**	85	10,4	0,5	3,1	128	34,7	335	- 3,5	0,4	2,6
sonstige südamerik. Länder	22	- 48,8	46	- 78,2	0,3	2,1	175	65,1	294	- 18,6	0,4	1,7
<b>Zusammen</b>	<b>612</b>	<b>0,0</b>	<b>1 927</b>	<b>- 2,3</b>	<b>10,5</b>	<b>3,1</b>	<b>2 122</b>	<b>- 8,6</b>	<b>5 975</b>	<b>- 11,7</b>	<b>7,8</b>	<b>2,8</b>
<b>Australien, Neuseeland und Ozeanien zusammen</b>	<b>38</b>	<b>2,7</b>	<b>155</b>	<b>43,5</b>	<b>0,8</b>	<b>4,1</b>	<b>147</b>	<b>16,7</b>	<b>431</b>	<b>- 7,9</b>	<b>0,6</b>	<b>2,9</b>
Ohne Angabe	140	50,5	210	36,4	1,1	1,5	584	26,4	828	27,2	1,1	1,4
<b>Ausland zusammen</b>	<b>6 772</b>	<b>- 9,5</b>	<b>18 357</b>	<b>- 13,6</b>	<b>9,9</b>	<b>2,7</b>	<b>27 250</b>	<b>- 0,9</b>	<b>76 371</b>	<b>- 3,9</b>	<b>9,8</b>	<b>2,8</b>
<b>Ankünfte/Übern. Insgesamt</b>	<b>58 546</b>	<b>- 0,6</b>	<b>185 731</b>	<b>- 4,6</b>	<b>100,0</b>	<b>3,2</b>	<b>233 990</b>	<b>3,0</b>	<b>781 120</b>	<b>0,1</b>	<b>100,0</b>	<b>3,3</b>
<b>CAMPINGPLÄTZE</b>												
<b>Bundesrepublik Deutschland</b>	<b>3 300</b>	<b>7,2</b>	<b>8 558</b>	<b>10,0</b>	<b>85,3</b>	<b>2,6</b>	<b>5 397</b>	<b>3,8</b>	<b>13 468</b>	<b>17,7</b>	<b>87,5</b>	<b>2,5</b>
darunter Saarland	797	- 8,3	1 605	- 6,6	16,0	2,0	1 402	- 0,1	2 405	2,3	15,6	1,7
<b>Ausland zusammen</b>	<b>318</b>	<b>26,2</b>	<b>1 469</b>	<b>65,8</b>	<b>14,7</b>	<b>4,6</b>	<b>504</b>	<b>54,6</b>	<b>1 931</b>	<b>76,0</b>	<b>12,5</b>	<b>3,8</b>
<b>Ankünfte/Übern. insgesamt</b>	<b>3 618</b>	<b>8,6</b>	<b>10 027</b>	<b>15,7</b>	<b>100,0</b>	<b>2,8</b>	<b>5 901</b>	<b>6,8</b>	<b>15 399</b>	<b>22,8</b>	<b>100,0</b>	<b>2,6</b>

1) Bei Übernachtungen von Gästen aus der Bundesrepublik Deutschland und dem Ausland zusammen: Anteil an allen Übernachtungen im Bundesgebiet; sonst: Anteil an allen Übernachtungen im Ausland zusammen. 2) Rechnerischer Wert Übernachtungen/Ankünfte. \*\* Veränderungsrate 100 % und mehr, - nichts vorhanden (genau null), . Zahlenwert geheimzuhalten, X Aussage nicht sinnvoll.